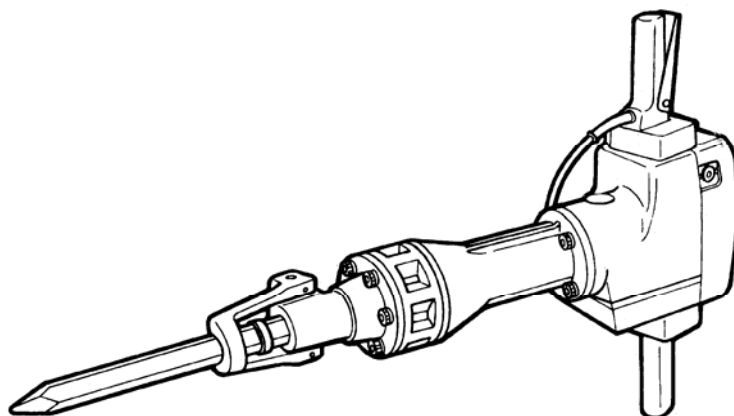


HITACHI

Отбойный молоток

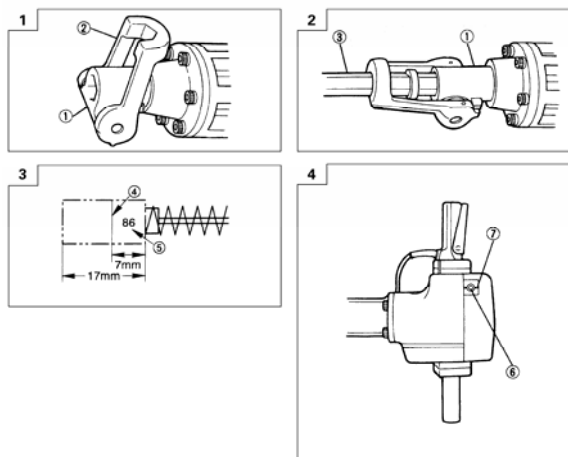
H90SC



Внимательно прочтите данную инструкцию по эксплуатации прежде чем пользоваться инструментом



Инструкция по эксплуатации



ОБЩИЕ ПРАВИЛА ПО ТЕХНИКЕ БЕЗОПАСНОСТИ.

1. Поддерживайте чистоту и порядок на рабочем месте. Любая помеха на рабочем месте или на рабочем столе может стать причиной травмы.
2. Принимайте во внимание окружающую рабочую обстановку. Не работайте с электроинструментом под дождем. Не используйте электроинструмент в помещениях с повышенной влажностью. Поддерживайте хорошее освещение на рабочем месте. Не работайте инструментом при наличии рядом легковоспламеняющихся жидкостей или газов.
Во время работы с электроинструментом, а также при его включении и выключении появляются искры. Никогда не пользуйтесь электроинструментом на рабочих площадках, где хранятся лак, краска, бензин, растворитель, газولين, газы, клейкие вещества и другие горючие или взрывчатые материалы.
3. Остерегайтесь удара электрическим током. Не касайтесь заземленных поверхностей. Например, трубопроводов, радиаторов, кухонных плит, корпусов холодильников.
4. Во время работы с инструментом не разрешайте детям находиться поблизости. Не позволяйте посторонним дотрагиваться до инструмента или удлинителя. Посторонние лица не должны находиться на рабочей площадке.
5. Закончив работу, сдавайте инструмент на хранение. Место для хранения инструмента должно быть сухим, высоко расположенным или запирается на замок. Дети не должны иметь возможности самостоятельно добраться до инструмента.
6. Не вмешивайтесь в работу машины, прикладывая излишнюю силу. Работа выполняется лучше и безопасней, если инструмент эксплуатируется с штатной скоростью.
7. Правильно выбирайте инструмент для каждой конкретной работы. Не пытайтесь сделать маломощным инструментом работу, которая предназначена для высокомоощного инструмента. Не используйте инструмент в целях, для которых он не предназначен. Например, не пользуйтесь циркулярной пилой для обрезания веток деревьев или резки бревен.
8. Обратите внимание на выбор рабочей одежды. Не надевайте просторную одежду или драгоценности, т.к. они могут быть захвачены движущимися частями инструмента. На время работы вне помещений рекомендуется надевать резиновые перчатки и ботинки с нескользкой подошвой. Уложите длинные волосы под головным убором.
9. Пользуйтесь защитными очками. Одевайте маску для лица или маску против пыли, если при резке материала выделяется пыль.
10. Не допускайте порчи электрошнура. Никогда не переносите инструмент, держа его за шнур. Не дергайте за шнур с целью вынуть вилку из розетки. Оберегайте шнур от воздействия нагрева, смазочных материалов и предметов с острыми краями.
11. Перед началом работы закрепите обрабатываемую деталь в тисках. Это безопасней, чем держать заготовку в руке, а также освобождает обе руки для работы с инструментом.
12. Будьте начеку. Постоянно имейте хорошую точку опоры и не теряйте равновесия.
13. Внимательно относитесь к техническому обслуживанию инструмента и его ремонту. Для достижения лучших рабочих характеристик и обеспечения большей безопасности при работе осторожно обращайтесь с инструментом и содержите его в чистоте. При смазке и замене аксессуаров следуйте указаниям в соответствующих инструкциях. Периодически осматривайте электрошнур инструмента и в случае его повреждения отремонтируйте его в уполномоченном сервисном центре. Периодически осматривайте удлинители и в случае повреждения производите их замену. Рукоятки инструмента должны быть сухими и чистыми, не пачкайте их смазочными материалами.
14. Выньте вилку электрошнура из розетки, если инструмент не используется, перед началом техобслуживания, а также перед заменой аксессуаров (ножей, сверл, фрез).
15. Выньте все регулировочные и гаечные ключи. Возьмите себе за правило, перед тем как включить инструмент, проверять все ли ключи вынуты из него.
16. Избегайте неожиданного запуска двигателя. Не переносите подключенный к электросети инструмент, держа палец на переключателе. Перед тем как вставить штепсель в розетку убедитесь, что переключатель находится в положении "Выкл."
17. Работая вне помещения, пользуйтесь удлинителями. В этом случае используйте только те удлинители, которые предназначены для работы на улице. Они имеют соответствующую маркировку.
18. Будьте бдительны. Следите за тем, что вы делаете. Придерживайтесь здравого смысла. Если вы устали, не работайте с инструментом.
19. Проверяйте поврежденные детали. Прежде чем продолжить эксплуатацию инструмента, следует тщательно проверить защитный кожух или иные детали, которые имеют повреждения с целью установить, что они в рабочем состоянии и выполняют предназначенную им функцию. Проверьте юстировку и крепление движущихся деталей, исправность деталей, правильность сборки и любые другие параметры, которые могут повлиять

- на их работу. Защитный кожух или другую деталь, которые повреждены, необходимо как следует отремонтировать или заменить в уполномоченном сервисном центре, если иное не указано в инструкции по эксплуатации. Неисправные переключатели замените в уполномоченном сервисном центре. Не работайте с инструментом с неисправным переключателем "Вкл./Выкл."
20. Области применения электроинструментов указаны в данных инструкциях по эксплуатации. Используйте электроинструменты по назначению.
 21. С целью избежания травмы используйте только те аксессуары или устройства, которые указаны в этих инструкциях по эксплуатации или в каталоге фирмы "HITACHI".
 22. Ремонт должен осуществляться только в уполномоченном сервисном центре. Фирма-изготовитель не несёт ответственности за любые повреждения или полученные травмы, ставшие следствием ремонта, выполненного неуполномоченными лицами, или неправильного обращения с инструментом.
 23. Для обеспечения заданной эксплуатационной работоспособности электроинструмента не снимайте установленные корпуса и не откручивайте винты.
 24. Не касайтесь движущихся деталей или аксессуаров, если инструмент не отключен от источника электропитания.
 25. Эксплуатируйте ваш инструмент, не достигая максимальной мощности, значение которой указано на шильдике, иначе можно испортить заготовку при доводке и снизить производительность работы из-за перегрузки двигателя.
26. При протирании пластмассовых деталей инструмента не используйте растворители. Такие растворители как газолин, бензин, тетрахлорид углерода, спирт, аммиак и масло, содержащие

хлорноватые добавки могут повредить пластмассовые детали инструмента, стать причиной появления трещин. Протирайте пластмассовые детали кусочком мягкой ткани, слегка смоченным в мыльной воде.

27. Используйте только оригинальные запасные детали фирмы "HITACHI".
28. Разбирайте инструмент только в случае необходимости замены угольных щёток.
29. Подробный сборочный чертёж инструмента, приведённый в данной инструкции по эксплуатации, используется для технического обслуживания и ремонта, осуществляемых уполномоченными сервисными центрами.

ТЕХНИКА БЕЗОПАСНОСТИ ПРИ ЭКСПЛУАТАЦИИ ОТБОЙНОГО МОЛОТКА.

1. На время работы надевайте наушники.
2. Не дотрагивайтесь до сменного инструмента во время работы или сразу после её окончания. Сменный инструмент сильно нагревается в процессе эксплуатации и может стать причиной серьёзных ожогов.
3. Перед тем как начать долбить или проделывать проёмы в стене, в полу или потолке, убедитесь в том, что внутри не проложены электрические кабели, водопроводные трубы и т.д.
4. Надевайте маску, если приходится работать инструментом снизу вверх.
5. Как следует установите фиксатор сменного инструмента.
6. Перед началом работы проверьте затяжку болтов.
7. При работе на высоко расположенных площадках обеспечьте безопасность находящихся внизу людей и предметов.
8. На время работы с отбойным молотком надевайте специальные защитные ботинки.

ТЕХНИЧЕСКИЕ ХАРАКТЕРИСТИКИ.

Напряжение	220В ~
Потребляемая мощность*	1450 Вт
Частота ударов при полной нагрузке	850 /мин.
Вес (без шнура)	32 кг

* Значение данного параметра варьируется в зависимости от страны.
Обязательно ознакомьтесь с данными, указанными на шильдике инструмента.

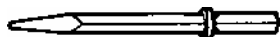
СТАНДАРТНЫЕ АКСЕССУАРЫ.

- (1) Ключ торцевой для внутреннего шестигранника М12 1
- (2) Ключ торцевой для внутреннего шестигранника М6 1
- (3) Ключ торцевой для внутреннего шестигранника М4 1
- (4) Боковая рукоятка 1
- (5) Болт..... 4

Набор стандартных аксессуаров может быть без предупреждения изменён.

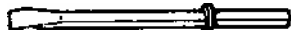
ДОПОЛНИТЕЛЬНЫЕ АКСЕССУАРЫ (продаются отдельно).

1. Пикообразный резец.



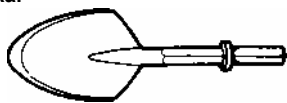
Общая длина: 410, 520 мм.

2. Плоский резец.



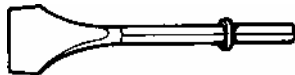
Общая длина: 520 мм.

3. Лопатка.



Общая длина: 546 мм.

4. Лопаточный резец.

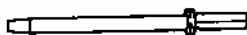


Общая длина: 520 мм.
Ширина: 75 мм.

5. Трамбовочная пластина + хвостовик.



+



Внешний диаметр: 200 мм

Общая длина: 520 мм.

6. Пластичная смазка для отбойных молотков.

500 г в баночке.

Набор дополнительных аксессуаров может быть без предупреждения изменён.

ОБЛАСТЬ ПРИМЕНЕНИЯ.

Дробление бетона, слом бетонных покрытий, проделывание проёмов, выемка грунта.

Отбойный молоток может применяться во время работ по прокладке трубопроводов, монтажу электропроводки, установке санитарно-технических сооружений, машинного оборудования и механизмов, дренажных работ и работ по водоснабжению, при монтаже внутреннего оборудования и обстановки, в портовом хозяйстве и строительстве подземных сооружений, а также при других строительных работах.

ПОДГОТОВКА К ЭКСПЛУАТАЦИИ.

1. Источник электропитания

Проследите за тем, чтобы используемый источник электропитания соответствовал требованиям к источнику электропитания, указанным на шильдике изделия.

2. Переключатель "Вкл./ Выкл."

Убедитесь в том, что переключатель находится в положении "Выкл.". Если Вы вставляете штепсель в розетку, а переключатель находится в положении "Вкл.", инструмент немедленно заработает, что может стать причиной серьёзной травмы.

3. Удлинитель.

Когда рабочая площадка удалена от источника электропитания, пользуйтесь удлинителем. Удлинитель должен иметь требуемую площадь поперечного сечения и обеспечивать работу инструмента заданной мощности. Разматывайте удлинитель только на реально необходимую для данного конкретного применения длину.

4. Установка сменного инструмента.

(1) Отведите фиксатор назад и вставьте хвостовик сменного инструмента в отверстие в передней части корпуса отбойного молотка (см. Рис. 1).

(2) Верните фиксатор в исходное положение так, чтобы он вошёл в зацепление с хвостовиком сменного инструмента и препятствовал полному выходу сменного инструмента из отверстия в передней части корпуса отбойного молотка (см. Рис. 2).

5. Постоянно крепко держите инструмент за рукоятку и боковую рукоятку. Иначе возникающая сила противодействия может привести к не аккуратной и даже опасной операции.

ЭКСПЛУАТАЦИЯ.

1. Прикоснитесь кончиком сменного инструмента к тому месту, где предполагается дробить материал, и нажмите на курок.

2. Работайте отбойным молотком, используя его собственный вес. Работа не будет выполняться лучше, если инструмент принудительно подталкивать или прижимать к обрабатываемой поверхности. Держать инструмент во время эксплуатации необходимо с такой силой, которая была бы достаточна для противодействия отдаче.

Инструмент имеет амортизированную рукоятку, таким образом во время работы вибрация от удара не передаётся оператору. Эксплуатируя отбойный молоток, сильно не давите на рукоятку.

ПРЕДОСТЕРЕЖЕНИЕ.

Иногда, в следствие загустевания масла, сменный инструмент отбойного молотка не начинает

совершать ударные, возвратно-поступательные движения даже при работающем двигателе.

Если отбойный молоток эксплуатируется в условиях низких температур или после долгого простоя, следует разогреть его, поработав в течение пяти минут на холостом ходу.

ЗАМЕНА СМАЗКИ.

Отбойный молоток имеет герметичную конструкцию, защищающую его от попадания внутрь пыли и предотвращающую вытекание масла. Следовательно, инструмент можно эксплуатировать без повторного смазывания в течение длительного периода. Меняйте смазку как описано ниже.

Период замены смазки.

После покупки меняйте смазку после каждых шести месяцев эксплуатации. Замену производите в ближайшем уполномоченном сервисном центре "Hitachi".

ТЕХНИЧЕСКОЕ ОБСЛУЖИВАНИЕ И ПРОВЕРКА.

1. Проверка сменного инструмента.

Т. к. применение тупого сменного инструмента может быть причиной сбоев в работе двигателя и снижения производительности, без промедления замените его на новый или заточите, как только заметите износ.

2. Проверка установочных винтов.

Регулярно проверяйте все установленные на инструменте винты, следите за тем, чтобы они были как следует затянуты. Немедленно затяните винт, который окажется ослабленным. Невыполнение этого правила грозит серьёзной опасностью.

3. Техническое обслуживание двигателя.

Обмотка двигателя - "сердце" электроинструмента. Проявляйте должное внимание, следя за тем, чтобы обмотка не была повреждена и/или залита маслом или водой.

4. Проверка угольных щёток (рис. 3).

В электродвигателе инструмента применяются угольные щётки, которые со временем изнашиваются. Когда щётки приблизятся к "пределу износа" или сравняются с ним, могут начаться перебои в работе двигателя. Если двигатель оснащён отключающейся угольной щёткой, он прекратит работу автоматически. В это время замените обе угольные щётки на новые, имеющие тот же номер (см. рис.). Следует всегда содержать угольные щётки в чистоте и следить за тем, чтобы они свободно скользили в пределах щёткодержателей.

5. Замена угольных щёток.

Ослабьте болт блокировки колпачка щётки (болт с головкой под шестигранный торцевой ключ M4 X 10) и снимите блокировку (см. Рис. 4). Затем удалите колпачок щётки, после чего можно вынуть и саму угольную щётку. После замены угольной щётки, установите назад колпачок и надёжно прикрутите блокировку колпачка.

ЗАМЕЧАНИЕ.

Фирма "HITACHI" непрерывно работает над усовершенствованием своих изделий, поэтому мы сохраняем за собой право на внесение изменений в технические характеристики, упомянутые в данной инструкции по эксплуатации, без предупреждения об этом.

ВАЖНОЕ ЗАМЕЧАНИЕ.**Правильное подключение штепселя.**

Провод электрошнура окрашен в соответствии со следующим кодом:

Голубой - Нейтраль
Коричневый - Фаза

Если расцветка провода в электрошнуре данного инструмента не соответствует цветным меткам, идентифицирующим контакты Вашего штепселя, действуйте следующим образом:

Провод, окрашенный в голубой цвет, должен быть подсоединён к контакту, помеченному буквой N или окрашенному в чёрный цвет. Провод, окрашенный в

коричневый цвет, должен быть подсоединён к контакту, помеченному буквой L или окрашенному в красный цвет. Не подсоединяйте ни один из проводов к земляному контакту.

Шум, производимый электроинструментом, измерен в соответствии с IEC 59 (CO) 11, IEC 704, DIN 45 635 Part 21, NFS 31-031 (84/ 537/ ЕЕС для бетонных дробилок). Уровень звукового давления на рабочем месте может превышать 85 dB (A). В этом случае оператору потребуются наушники.

1	Передняя часть корпуса	5	Номер угольной щётки
2	Фиксатор	6	Блокировка колпачка
3	Хвостовик сменного инструмента	7	Болт с головкой под шестигранный торцевой ключ M4 X 10
4	Предел износа		